

## **Příloha č. 2 smlouvy – Podrobné podmínky provádění pěstebních činností**

Zhotovitel se zavazuje provést práce v takovém rozsahu a kvalitě, který je požadován dle platných norem a příloh ZD č. 2 a 3 (Smlouva o dílo včetně příloh a výkaz výměr).

Zhotovitel se zavazuje provést pro objednatele na svůj náklad a své nebezpečí lesnické práce dle zpracované zadávací dokumentace a jejich příloh tj. stavbu oplocenky, nákup a výsadbu lesního materiálu a následnou péči po dobu 9 let tj. 1x chemickou ochranu mladých lesních porostů proti buřeni na ploše 1,70 ha (na začátku vegetačního období), 2x mechanickou ochranu mladých lesních porostů proti buřeni, ožínání celoplošně na ploše 1,70 ha (v průběhu vegetačního období dle vývoje počasí - termín do konce září).

Obnova části lesního porostu na lesním pozemku Louny – Předměstí, který se nachází v k.ú. Louny a je evidován v katastru nemovitostí pod p.č. 3468, bude realizována při splnění následujících podmínek:

### **Stavba oplocenky:**

Před zahájením výsadby dřevin zhotovitel zajistí vybudování oplocení celé plochy lesa, předpokládaný termín realizace – srpen 2024). Celý pozemek p.č. 3468 v k.ú. (les Louny - Předměstí) bude rozdělen na dvě oplocenky, mezi kterými zůstane nezaplocený rozčleňovací pruh o šíři 3 – 4 m. Délka oplocení je 1,3 km.

Pro drátěnou oplocenku bude použito lesnické pletivo min. 1x pozink – 60 g/m<sup>2</sup>, spojení drátů uzlíky, min. průměr vodících drátů 2,2 mm, ostatních drátů min. 1,8 mm. Pletivo se napíná na vnější stranu sloupků, otočené velkými oky nahoru, směrem k zemi se oka zmenšují a houstnou. Ve spodní části vzdálenost drátů po 5 cm. Pletivo bude přibito min. 4 hřebíky na každý sloupek. Hřebíky k napnutí pletiva min. délky 60 mm budou zahnuty v horní části nahoru, u země dolů. Hřebíky lze nahradit sponami s minimálními parametry – délka 30 mm, tloušťka materiálu 1,2 mm. V případě oplocenek s pozinkovanými sloupky bude pletivo přichyceno k vylišovaným háčkům pro zavěšení pletiva min. na 4 místech. Háčky budou následně zatlučeny kladivem tak, aby bylo pletivo pevně přichyceno ke sloupku. Nerovnosti terénu budou předem srovnány tak, aby mezi terénem a spodním okrajem pletiva nebyla žádná mezera. Mimo výše uvedeného bude u oplocenek výšky 160 cm min. počet vodorovných drátů 19, ve spodní části vzdálenost drátů po 5 cm v min. rozsahu 50 cm.

*Oplocenky budou vybudovány s dřevěnými konstrukčními prvky – požadavky:*

- Lze využít dřeviny rodů MD (modřín), DB (dub), AK (akát), JL (jilm), JS (jasan)
- Dříví bez hniloby a mechanického poškození (mimo řezů po odvětvování)
- Nosné kůly MD, DB, AK, JL, JS mohou být podélně rozříznuté (min. šířka spodního konce rozříznutého kůlu – 12 cm), vzdálenost mezi nosnými kůly – 3 m
- Délka kůlu musí být min. o 50 cm delší, než je výška pletiva (oplocenky), kůly zapuštěny silnějším koncem do země 40 cm, pokud kůly nejdou dostatečně do země, lze propojit vzpěry s kůlem výztuhou – „A“, minimální průměr výztuhy 6 cm, důkladně spojit s kůlem a vzpěrami.
- Díra pro sloupek bude vyvrtána nebo vybrána rýčem, v případě vhodných podmínek je preferovanou variantou zatlučení kůlu do „rostlé“ zeminy, sloupek musí být pevně ukotven – 2 vzpěry ke každému sloupku

- Spodní strana vzpěr bude ukotvena v zemi, aby nemohlo dojít k jejímu posunu, vzpěry ve výši 2/3 kůlu pod úhlem 45 stupňů, vzpěry z tyčoviny – střední průměr 7 – 10 cm, délka 140 cm
- Spodní ráhna u drátěné oplocenky (160 cm) budou umístěna 10 – 40 cm nad terénem. Jako ráhna lze využít tyčovinu (délka – 350 cm, průměr na slabším konci – 7 cm), lať (350 x 5 x 3 cm)
- Součástí stavby oplocenek je zbudování v protilehlých rozích oplocenek:
  - oboustranných žebříků (tvar písmene A), kdy stojné díly žebříků odpovídají parametrům sloupků, příčky dle parametrů vzpěr oplocenky, žebřík je spojen hřebíkem se sloupkem oplocenky, žebřík bude mít vždy jedno ráhno delší, sloužící k zachycení při vstupu do oplocenky a min. 4 schůdky
  - branek o šířce 3 m – dřevěné branky z latí (ráhen) výšky 160 cm. Podélné umístění prvků (vztaženo k zemi) ve výšce 30, 100, 130, 160 cm. Svislé prvky max. mezera 5 cm. Zpevnění příčnou latí (ráhnem) mezi cca 30 a 100 cm od země. Uchycení pomocí dřevěných zámků přichycených hřebíky.
  - Na oplocení nesmí být závady umožňující proniknutí zvěře do oplocenky.
- Opravy oplocenek musí být zahájeny nejpozději následující pracovní den po předání požadovaných prací a dokončeny max. do třech pracovních dní od předání. Před vlastní opravou musí být z oplocenky zhotovitelem vyhnána zvěř popř. zvířata, která mohou způsobit škodu na ochraňované kultuře. Jestliže při jakékoli činnosti dodavatele dojde k poškození oplocenky, musí být na náklady zhotovitele do konce pracovní doby provedena provizorní oprava zabraňující vstupu zvěře a definitivní oprava bude provedena do konce činnosti na pracovišti.
- Při dokončování oplocenky je součástí dodávky zajištění vyhnání zvěře, popř. zvířat, která mohou způsobit škodu na ochraňované kultuře, z oplocenky.

### **Výsadba lesního materiálu:**

**Výsadba** bude provedena na ploše 1,7 ha tohoto lesního pozemku při splnění parametrů stanovených v „Návrhu obnovy lesa“ (dodání sadby a splnění doporučeného sortimentu sadby dřevin – dub letní, habr obecný, lípa srdčitá, technologie – QP 60, typ sadby – obalovaná, semenáček vel. 26 – 35 cm, doklad o původu sadby, dodržení určeného sponu při výsadbě, jamka 25 x 25 cm, hloubka jamky – min. 15 cm, **způsob vyhloubení jamky – ručně, přípustný je i jiný způsob vyhloubení jamky, a to např. vrtákem, popř. trnem, kdy musí vytvořený otvor odpovídat velikosti kořenového balu, sadební materiál musí být umístěn do jamky, přehrnut zeminou, která je mírně následně umáčknuta.** Výsadba bude provedena v určeném termínu stanoveném v Článku 3 této ZD, tj. od 15. října do 30. listopadu na celé pozemkové parcele číslo 3468 v k.ú. Louny.

- Doprava sadebního materiálu musí být prováděna tak, aby nedošlo k poškození sadebního materiálu či k negativnímu ovlivnění ujmavosti a růstu sazenic.
- Sadební materiál musí být v době výsadby v dobrém zdravotním stavu a musí odpovídat požadavkům na kvalitu reprodukčního materiálu podle Vyhlášky č. 29/2004 Sb., ve znění pozdějších předpisů, kterou se provádí zákon č. 149/2003 Sb., o uvádění do oběhu reprodukčního materiálu lesních dřevin významných druhů a umělých kříženců, určeného k obnově lesa a k zalesňování, a o změně některých souvisejících zákonů (zákon o obchodu

s reprodukčním materiálem lesních dřevin) a ČSN 48 2115 Sadební materiál lesních dřevin. Nebude-li dohodnuto jinak, musí být sazenice označeny jménem výrobce a původem, tak aby nemohlo dojít k jejich záměně, tj. jeden štítek na každých 200 ks i započatých zalesňovacích sazenic na ploše, min. však 1 ks od každého sortimentu sadby dřevin na zalesňované ploše.

- Činnosti související s obnovou lesa musí být provedeny v souladu s ČSN 48 2116 Umělá obnova lesa a zalesňování.
- Se sadebním materiálem bude manipulováno a před výsadbou bude uložen tak, aby nedocházelo k vysychání kořenového systému, zapaření sadebního materiálu nebo jeho přehřátí na přímém slunci či k jinému poškození ovlivňujícímu ujímavost a růst sazenic.
- Objednatel je oprávněn kontrolovat kvalitu a nakládání se sadebním materiálem při expedici ve školce, v průběhu dopravy, před výsadbou (manipulace, založení a uložení) i během výsadby.
- Bal krytokořenného materiálu musí být překryt 2 cm zeminy.
- Zhotovitel je povinen před zahájením výsadby proškolit veškeré osoby, které budou tuto činnost realizovat, o správném způsobu manipulace se sadebním materiálem a o způsobu výsadby.
- Zhotovitel určí jako **dozor při provádění obnovy lesa** osobu odborně způsobilou s praxí, která bude přítomna po celou dobu prováděných prací, kontakt na tuto osobu sdělí objednateli zakázky.

#### **Následná péče spočívající v zajištění ochrany o mladý lesní porost – požadavky:**

- Po ukončené podzimní obnově lesa bude následující kalendářní rok nejpozději do 31.05. provedena inventarizace vysázených dřevin.
- Následná péče po dobu 9 let zahrnuje 1x chemickou ochranu mladých lesních porostů proti buřeni na ploše 1,70 ha (na začátku vegetačního období), 2x mechanickou ochranu mladých lesních porostů proti buřeni, ožínání celoplošně na ploše 1,70 ha (v průběhu vegetačního období dle vývoje počasí - termín do konce září).
- Ochrana mladých lesních porostů proti buřeni – zásahem nesmí být poškozeny nebo zničeny sazenice nebo jedinci cílových a melioračních dřevin z přirozené obnovy. Ožínání ruční i mechanizované musí být časově rozloženo tak, aby bylo přednostně realizováno na nejvíce buřenicích stanovištích.
- Mechanická ochrana – ožnutí buřeně celoplošně v okolí sazenic na výšku strniště nejvýše do jedné třetiny výšky sazenic. Nesmí dojít k poškození sazenic. Ožínáním musí být odstraněny kromě travin a bylin i škodící dřeviny a keře do síly 1 cm v kořenovém krčku, příp. i škodící dřeviny a keře nad 1 cm.

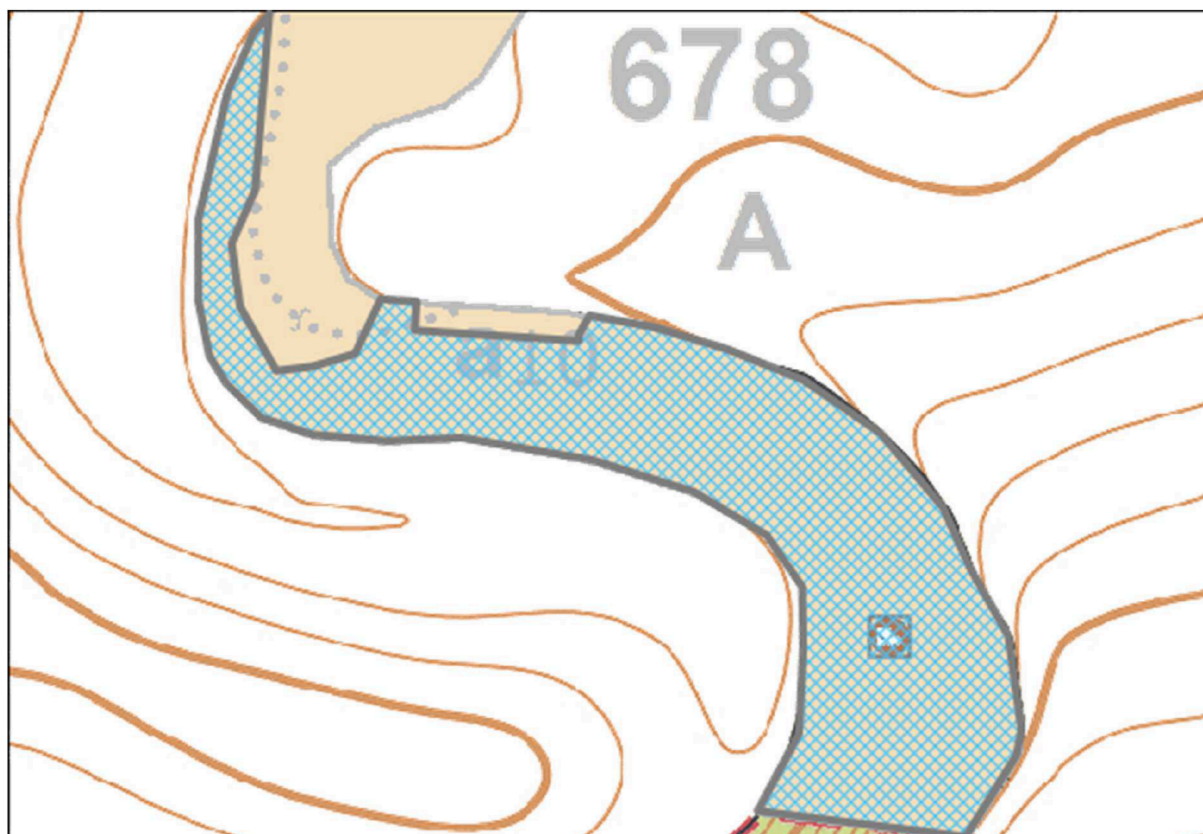
# Mapová příloha k OLH


## Základní údaje o dopisu

ID: 222003  
Spisová značka: LCR0010418/2023  
Stav dopisu: Odesílání na ACTA  
Vyřizuje: Velíšek Václav  
Telefon: [REDACTED]  
Email: [REDACTED]  
LS/LZ: LS Žatec  
Revír/polesí: Selmice

## Legenda

- Nahodilá těžba
- Škodliví činitelé
- Oznámení pro SSL
- Porušení povinnosti - vlastník lesa
- Vyznačení těžby
- Instruktaž - výchova
- Obnova lesa
- + Ostatní výkony
- Dotace potvrzení
- Dotace vypracování
- Ostatní
- Pochůzka



	<b>Lesy České republiky, s. p.</b>	
	<b>Název LS/LZ</b>	LS Žatec
	<b>Adresa</b>	K Perči 3003 438 01 Žatec

<b>Adresa vlastníka</b>  <b>Město Louny</b> Mírové náměstí 35, Louny 44001 Louny Česká republika
---

<b>Dopis číslo jednací</b>	LCR182/000348/2023	<b>Datum</b>	27.02.2023
----------------------------	--------------------	--------------	------------

<b>Vyřizuje</b>	<b>Telefon</b>	<b>Email</b>
Velíšek Václav		

### Návrh obnovy lesa

Vážený vlastníku lesa,  
v souvislosti s nutností provedení obnovy lesa na Vašem lesním pozemku jsem, jako Váš odborný lesní hospodář pověřený dle § 37 zákona o lesích, povinen Vám navrhnout vhodný způsob obnovy lesa včetně doporučení stanovištně vhodné druhové sklady obnovovaných porostů.

#### Doporučený rozsah a způsob obnovy:

ID	Katastrální území	Parcelní číslo	LHC	Porostní skupina	Plocha obnovy (ha)	Soubor lesních typů	Přírodní lesní oblast	Lesní vegetační stupeň
221995	Louny	3468	407805	678-A-a-10	1,70	1C3	17	1

Celková plocha obnovy: **1,70 ha**

Celková plocha umělé obnovy: **1,70 ha**

Celková plocha přirozené obnovy: **0,00 ha**

#### Doporučená obnova dle dřevin:

ID prvku	Dřevina	Počet kusů sazenic (tis.)	Typ sadby	Spon (cm)	Plocha (ha)	MZD
221995	dub letní	8,95	obalovaná	100 x 100	0,85	Ano
221995	habr obecný	2,38	obalovaná	120 x 120	0,34	Ano
221995	lípa srdčitá	3,58	obalovaná	120 x 120	0,51	Ano
					<b>14,91</b>	<b>1,70</b>

#### Doporučená oplocení:

ID prvku	LHC	Porostní skupina	Plocha (ha)	Délka (km)	Výška pletiva	Dřevina	Ostatní poznámky
221995	407805	678-A-a-10	1,7	1,3	1,6 m	DB, LP, HB	drátěná oplocenka – 2x

Dále Vás upozorňuji, že dle ustanovení § 31 odst. 6 zákona o lesích, holina na lesních pozemcích musí být do dvou let zalesněna a lesní porosty na ní musí být zajištěny do sedmi let od jejího vzniku, pokud není „Opatřením obecné povahy“ (po těžbě nahodilé lhůta zalesnění do pěti let a zajištění do 10 let od vzniku holiny) nebo na základě povolení orgánů státní správy lesa stanoveno jinak.

**Stanovená lhůta pro zalesnění - rok 2023**


**Stanovená lhůta pro zajištění kultury - rok 2028**

Na zalesnění a následnou péči o porost (po dobu 5 let) lze čerpat finanční příspěvky dle „Nařízení vlády 30“. Žádosti jsou podávány elektronicky prostřednictvím „Modulu žadatele“, který naleznete na stránkách ministerstva zemědělství (eAGRI) <https://eagri.cz/public/web/mze/lesy/dotace> a následně písemně k územně příslušnému krajskému úřadu.

O provedených pracích (např.: realizované těžbě, množství vytěženého dříví v m<sup>3</sup>, asanaci dřevní hmoty, zalesnění, apod....) mě prosím informujte, a to buď telefonicky nebo písemně na tel. číslo nebo e-mailu uvedeném v záhlaví tohoto dopisu.

V případě Vašeho zájmu mě můžete rovněž kontaktovat i v ostatních věcech týkajících se informací spojených s hospodařením v lesních porostech ve Vašem vlastnictví.

Vyhotoveno dne: 27.02.2023	Lesní správce / vedoucí polesí: Ing. Bechynský Matouš
----------------------------	---

	<b>Lesy České republiky, s. p.</b>	
	<b>Název LS/LZ</b>	LS Žatec
	<b>Adresa</b>	K Perči 3003 438 01 Žatec

<b>Adresa vlastníka</b>  <b>Město Louny</b> Mírové náměstí 35, Louny 44001 Louny Česká republika
---

<b>Dopis číslo jednací</b>	LCR182/000348/2023	<b>Datum</b>	27.02.2023
----------------------------	--------------------	--------------	------------

<b>Vyřizuje</b>	<b>Telefon</b>	<b>Email</b>
Velíšek Václav		

**Oznámení o provedeném zjištění stavu lesa venkovní pochůzkou**

Vážený vlastníku lesa,  
jako Váš odborný lesní hospodář pověřený dle ustanovení §37 lesního zákona (289/1995 Sb. v platném znění)  
Vám oznamuji, že venkovní pochůzkou jsem učinil tato zjištění:

<b>Přehled:</b>				
Katastrální území	Parcelní číslo	LHC	Porostní skupina	Typ výkonu
Louny	3468	407805	678-A-a-10	Pochůzka

<b>Rozsah zjištění:</b>
1x - chemická ochrana mladých lesních porostů proti buřeni - 1,70 ha (na začátku vegetačního období) 1-2x - mechanická ochrana mladých lesních porostů proti buřeni - ožínání celoplošně - 1,70 ha (v průběhu vegetačního období dle vývoje počasí - termín do konce září)

O provedených pracích (např. o realizaci: těžby vč. množství vytěženého dříví v m3, odvozu, příp. asanaci) mě prosím informujte, a to buď telefonicky na tel. čísle nebo e-mailu uvedeném v záhlaví tohoto dopisu.

V případě Vašeho zájmu mě můžete rovněž kontaktovat ve věcech týkajících se dalších informací spojených s hospodařením ve Vašem lesním majetku

Vyhotoveno dne: 27.02.2023	Lesní správce / vedoucí polesí: Ing. Bechynský Matouš
----------------------------	---

.....